

División de Control de Emergencias del Condado de Clay

# GUÍA DE PREPARACIÓN PARA TODO TIPO DE RIESGO



## Centro de Operaciones de Emergencia del Condado de Clay

[Alert.ClayCountyGov.com](https://www.alert.claycountygov.com)  
[Twitter.com/ClayCounty\\_EM](https://twitter.com/ClayCounty_EM)  
[Facebook.com/ClayCtyEM](https://www.facebook.com/ClayCtyEM)



2519 State Road 16 W, Green Cove Springs, FL 32043 • (904) 284-7703

Hola condado de Clay,

Como los residentes ya saben, múltiples tipos de desastres pueden afectar nuestra área, incluyendo huracanes, incendios forestales, inundaciones, o incluso tornados.

Tener un plan listo con anticipación puede hacer toda la diferencia en caso de emergencia. Tener un plan listo con anticipación puede hacer toda la diferencia en caso de emergencia.

Por favor preste mucha atención a las zonas de evacuación, localizadas en las paginas 11 y 12 de esta guía.

También recomendamos que se registre para recibir alertas de emergencia y que enrole la dirección de su hogar y su negocio en este sitio web:

**Alert.ClayCountyGov.com.**

Gracias por su apoyo.

*- Su equipo de la Oficina de Manejo de Emergencias del condado Clay*



*El Centro de Operaciones de Emergencia del Condado de Clay durante una emergencia.*

## Información de contacto



Oficina de Control de Emergencias del Condado de Clay  
(904) 284-7703



Rescate contra incendios del condado de Clay  
(904) 284-7703



Departamento de Salud del Condado de Clay  
(904) 529-2800



Oficina del Sheriff del Condado de Clay  
(904) 264-6512



Departamento de Bomberos de Orange Park  
(904) 264-3411



Departamento de Policía de Orange Park  
(904) 264-5555



Departamento de Policía de Green Cove Springs  
(904) 529-2220



Dep. de Policía de las Escuelas del Distrito del Condado de Clay  
904 336-0100



Emergencias  
**911**

# Índice

## Preparación para desastres..... 3

Obtener alertas.....4

Prepara un kit para desastres.....5

Artículos para necesidades especiales.....6

Registro de necesidades especiales.....6

## Después de un desastre.....14

Cortes de energía.....15

Servicios de control de mosquitos.....15

## Haga un plan de emergencia.....7

Generadores portátiles.....7

Listo para las inundaciones.....8

Reducir el riesgo de inundación.....9

Evacuación vs. Zonas de inundación.....10

Zonas de evacuación.....11-12

Refugios de evacuación.....13

# Haga un kit. Haga un plan. Esté preparado

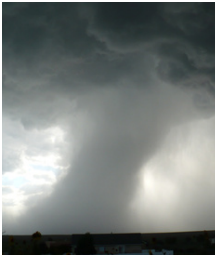


Puede que Florida sea el Estado del Sol, pero los floridanos están acostumbrados a prepararse para las emergencias. Estar preparado para los desastres puede hacer toda la diferencia.

Esta guía completa lo ayudará a prepararse para emergencias y peligros que puedan afectar al Condado de Clay, incluyendo tornados, incendios forestales, inundaciones, huracanes, vientos, mareas altas, temperaturas extremas, tormentas eléctricas, sequías y pandemias.

# Esté Preparado Para Cualquier Emergencia.

Mientras que los huracanes pueden ser los más conocidos, hay muchos tipos de desastres que pueden afectar al Condado de Clay. Los ciudadanos deben tomar medidas para estar preparados para todos los peligros y emergencias.



## Tornados

- Vaya a una habitación interior sin ventanas en el piso más bajo del edificio.
- nunca se quede en un automóvil.
- si se encuentra fuera sin refugio, acuéstese en una zona baja, boca abajo y con la cabeza cubierta.



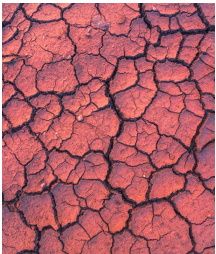
## Inundaciones y mareas altas

- Conozca su riesgo de inundación.
- Diríjase inmediatamente a un terreno elevado si hay una alerta de inundación.
- Planifique dos rutas de evacuación en caso de que la ruta principal esté cortada.
- No conduzca por carreteras inundadas ni entre ellas.

RECUERDE: Dé la vuelta, no se ahogue

## Vientos fuertes

- Póngase a cubierto junto a un edificio o bajo un refugio.
- Aléjese de las carreteras o vías férreas y mantenga una distancia segura con otros coches mientras conduce.
- Esté atento a escombros y cables eléctricos caídos.



## Temperaturas extremas

- Vigile los avisos y advertencias de calor y heladas.
- Vístase adecuadamente.
- Asegúrese de que las mascotas tengan acceso a agua y refugio.
- No deje nunca a los niños, las mascotas y los ancianos solos.



## Agresor en activo

- Corra/escape si existe una vía de escape accesible y evacúe la zona.
- Si no puede huir, escóndase en una zona fuera de la vista del asaltante, bloquee la entrada si puede y permanezca en silencio.
- Defiéndase SOLO COMO ÚLTIMO RECURSO.



## Incendio forestal

- Retire las hojas y plantas secas en un radio de 5 pies de la casa.
- Informe inmediatamente a las autoridades si se produce un incendio.
- Si se le ordena evacuar, hágalo de inmediato. No regrese hasta que las autoridades hayan dado el "visto bueno" para hacerlo.



## Huracán

- Prepare su casa para una tormenta.
- Prepare su kit de emergencia y su plan.
- Evacúe si se encuentra en una zona propensa a las inundaciones.
- Notifique a sus familiares si decide no evacuar.



## Incidente con materiales peligrosos

- Si se le pide que evacúe, hágalo de inmediato.
- Vaya río arriba, cuesta arriba y contra el viento.
- Si es posible, cúbrase la boca con un paño.
- Intente no inhalar gases, vapores y humo.



## Tormentas eléctricas

- Retírese a su casa o lugar de trabajo.
- Permanezca en el interior durante al menos 30 minutos después de que cesen los truenos.
- No se acueste en una zona abierta, cerca de un cuerpo de agua o bajo un árbol.
- RECUERDE: Si el cielo truena, en casa se queda



## Pandemia

- Vacúnese regularmente y al viajar.
- Lávese las manos frecuentemente con agua y jabón.
- Evite el contacto con personas enfermas.
- Cúbrase la boca y la nariz con una mascarilla cuando esté cerca de otras personas.
- Siga las recomendaciones de los CDC.

# MANTÉNGASE INFORMADO



## Regístrese en

**ALERT**  **Clay County**  
Emergency Management's Mass Notification System

Escanee aquí para registrarse y recibir alertas



Reciba alertas de emergencia específicas del Condado de Clay enviadas a su celular o a su teléfono de casa. Estas alertas incluyen avisos de evacuación, avisos de inundaciones repentinas, avisos de tornados, avisos de tormentas eléctricas severas, avisos de personas desaparecidas, etc.

## MANTÉNGASE CONECTADO

 [Alert.ClayCountyGov.com](http://Alert.ClayCountyGov.com)

 [@ClayCtyEM](https://www.facebook.com/ClayCtyEM)

 [@ClayCounty\\_EM](https://twitter.com/ClayCounty_EM)



[weather.gov/alerts](http://weather.gov/alerts)



[ready.gov/alerts](http://ready.gov/alerts)



[FL511.com](http://FL511.com)

## Alert.ClayCountyGov.com

El sistema Alert Clay, a través del Control de Emergencias del Condado de Clay, envía alertas de emergencia tales como alertas de mal tiempo, de inundaciones y avisos de evacuación a su celular o a su teléfono de casa.

## SaferWatch App

La aplicación SaferWatch le notifica de incidentes críticos verificados y problemas de tráfico significativos además de reportar anónimamente actividades sospechosas e ilegales a la Oficina del Sheriff del Condado de Clay.

# PREPARE UN KIT PARA DESASTRES

Estar preparado empieza por tener todo lo necesario en caso de emergencia. Tómese un momento para revisar los artículos de su kit de desastre y reabastezca los artículos que puedan faltar o que necesiten ser reemplazados.

## Artículos que debe tener en su kit...



Llaves del coche



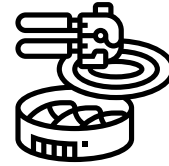
Utensilios y platos de papel



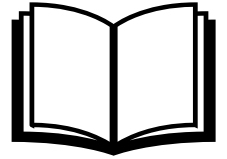
Repelente de insectos y protector solar



Cobijas y almohadas



Abrelatas



Entretenimiento: Libros, juegos, etc.



Efectivo y tarjetas de crédito



Documentos importantes



Cambio de Ropa



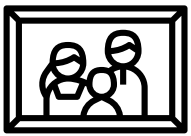
Artículos de higiene personal



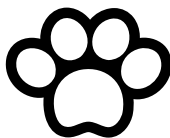
Necesidades médicas



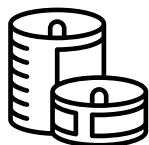
Necesidades del bebé



Fotos familiares



Cuidado de mascotas



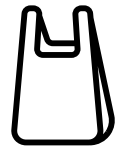
Alimentos no perecederos



Ropa de lluvia



Botiquín



Bolsas de plástico/ Ziplock



Lista de contactos



Linterna y Radio



Baterías extra



Agua potable



Mapas e información de evacuación



Bolsas de Basura

## ¡NO LO OLVIDE!

Empacar suficiente comida y agua para todos.



Tener suficientes alimentos no perecederos para todos para al menos 7 días.



Tomar un galón de agua por persona, por día, durante al menos 7 días.

# PERSONAS CON NECESIDADES MÉDICAS ESPECIALES

Si usted es una persona con necesidades médicas especiales o está con alguien con necesidades médicas especiales, asegúrese de que estos artículos estén en su kit para desastres.

## Equipo médico y suministros



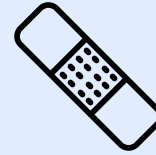
Documentación de información médica especial



Lista de medicamentos actuales y suministro de al menos 5 días



Suministros de oxígeno



Suministros para heridas

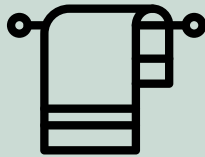


Equipos médicos especializados

## Artículos personales



Directivas legales avanzadas



Toallas para el cuerpo y/o toallitas y toallas



Alimentos dietéticos especiales

## Para Cuidadores



Colchón/cama de aire matrimonial



Silla de jardín portátil

## Para Clientes



Artículos de cama (sábanas, cobijas y almohadas)

# REGISTRO DE NECESIDADES ESPECIALES

El Control de Emergencias del Condado de Clay, con la ayuda del Departamento de Salud de Florida - Condado de Clay, mantiene un registro de individuos dentro del condado que tienen necesidades médicas especiales. Esto incluye a los individuos que requieran atención diaria de enfermería especializada, asistencia para la vida diaria, o que tengan equipos médicos para mantener o salvar la vida, que requieran electricidad.

## Cómo registrarse

Los Refugios de Necesidades Médicas Especiales pueden proporcionar algunos enchufes para equipos médicos menores como concentradores de oxígeno, un número limitado de catres acolchados y la presencia de personal de enfermería limitado del Departamento de Salud del Condado de Clay.

Para inscribirse en el Registro de Necesidades Especiales, contacte al Control de Emergencias del Condado de Clay al 904-529-2770 y pida que le envíen una solicitud por correo. Las solicitudes también se pueden completar en línea en [Alert.ClayCountyGov.com](http://Alert.ClayCountyGov.com). Las cartas de determinación del refugio se enviarán a los individuos después de la recepción y revisión de su solicitud.

**Los refugios de necesidades especiales NO aceptan mascotas, excepto los animales de servicio calificados.**

## Refugios de Necesidades Médicas Especiales

El registro no garantiza que una persona reciba asistencia durante un caso de emergencia. Más bien, la información del registro ayuda a proporcionar información importante a los funcionarios locales de control de emergencias, lo que les ayudará a planear mejor las necesidades de la población con necesidades médicas especiales del condado en caso de emergencia.

La información de las personas registradas será evaluada para determinar si son candidatas a utilizar el único Refugio de Necesidades Médicas Especiales del condado. Este refugio es el último recurso para las personas que tienen necesidades médicas especiales y deben ser evacuadas. Las personas refugiadas deben estar acompañadas por un cuidador durante su estancia.

# ELABORE UN PLAN DE EMERGENCIA

Nunca es demasiado pronto para hacer un plan de emergencia. Los residentes del Condado de Clay deben tener un plan antes de que ocurra una tormenta u otro desastre. Aquí hay algunos pasos para prepararse usted, su familia, su casa y su negocio.

## PREPARANDO SU HOGAR



**1** Limpie y repare el desagüe pluvial y las tuberías. Asegúrese de que los objetos no puedan bloquear el flujo de agua.

**2** Traslade los muebles del patio, las plantas en maceta y otros artículos ligeros no asegurados al interior. Los objetos que no puedan trasladarse al interior deben atarse o asegurarse de otra manera.

**3** Meta en su casa o voltee los objetos que acumulan lluvia. Estos pueden convertirse en criaderos de mosquitos.

**4** Retire los árboles con troncos podridos y recorte las ramas y arbustos cercanos a su casa.

## Qué hacer y qué no hacer con los generadores portátiles

- Haga funcionar su máquina unas cuantas veces a lo largo del año para asegurarse de que esté lista cuando la necesite.
- Asegúrese de tener suficiente combustible limpio para alimentar su generador.
- Revise el aceite con frecuencia y utilice cables de extensión de alta resistencia y debidamente conectados a tierra.

- **NO** coloque un generador encendido dentro de su casa o garaje.
- **NO** almacene el combustible en su casa o garaje cerca de fuentes de incendio.
- **NO** conecte un generador a la caja eléctrica de su casa ni exceda la potencia de su generador.



# LISTO PARA LAS INUNDACIONES

El condado de Clay tiene una dinámica de inundación única que se deriva de sus zonas fluviales y de baja altitud. Estas áreas son vulnerables a las altas lluvias estacionales, particularmente las asociadas con la temporada anual de huracanes.



## Conozca su riesgo de inundación

Donde puede llover, se puede inundar.

Más información sobre:

- Su designación de zona de inundación
- Elevación potencial de inundación o "Base Flood Elevation".
- Requisitos para el desarrollo o la realización de reparaciones o mejoras sustanciales en la vivienda en relación con la normativa vigente sobre inundaciones y construcción

Visitando la página de Planificación y Zonificación del Condado de Clay en [ClayCountyGov.com](http://ClayCountyGov.com) o llamando al 904-529-4705.

## Asegure su propiedad

Los daños por inundación no están contemplados en las pólizas de seguro estándar de los propietarios de viviendas. Incluso si no vive en una zona de alto riesgo de inundación, es muy recomendable adquirir una póliza de seguro contra inundaciones (esto incluye el seguro de contenido para los inquilinos).

## Reduzca su riesgo

Explore posibilidades para reducir su riesgo de inundación tomando medidas de protección contra inundaciones. Algunos ejemplos son la elevación de tomas de corriente, equipos de servicio u otros componentes que puedan sufrir daños; la protección contra inundaciones en seco o en húmedo; la construcción de bermas; o la elevación, demolición o reubicación de edificios. También puede trabajar para limitar su riesgo corrigiendo los problemas de obstrucción del alcantarillado y asegurándose de que los arroyos, zanjas y desagües pluviales cercanos reciben el mantenimiento necesario para evitar su obstrucción.

# DESAGÜES PLUVIALES Y ZANJAS

## El vertido de aguas pluviales es ilegal

De acuerdo con la Ordenanza 2006-59 del Condado de Clay, es ilegal arrojar basura, escombros, productos químicos o descargar cualquier material que no sea agua de lluvia en los sistemas de aguas pluviales, arroyos y otras superficies.

Para reportar un problema con un sistema de drenaje propiedad del condado, llame a Obras Públicas del Condado de Clay al 904-269-6335. Para reportar una descarga ilícita, llame a Ingeniería del Condado de Clay al 904-269-6301.



Los oficiales del condado están disponibles para hablar directamente con el público para responder a sus preguntas sobre la protección de sus hogares contra daños por inundaciones. Puede contactar con el Administrador de Zonas Inundables del Condado de Clay en el 904-529-3825, y con el Oficial de Construcción del Condado en el 904-269-6307.

**Para más información sobre temas relacionados con las inundaciones, consulte los siguientes recursos:**



### Planificación y Zonificación del Condado de Clay

Planificación y Zonificación del Condado de Clay para información general y requisitos de desarrollo de las zonas de inundación.

904-529-4705  
[www.claycountygov.com](http://www.claycountygov.com)



### El Programa Nacional de Seguros contra Inundaciones

para información sobre los seguros de inundación.

877-336-2627  
[www.floodsmart.gov](http://www.floodsmart.gov)

# Evacuación vs. Zonas de inundación

Aunque a menudo se confunden, las zonas de inundación y la evacuación son dos cosas diferentes.



## Zonas de Evacuación

Las Zonas de Evacuación son áreas a las que se puede ordenar la evacuación durante un huracán e indican las áreas que se verán afectadas por la marea de tormenta.

Las Zonas de Evacuación del Condado de Clay están identificadas como A, B, D, E, Norte, Sur y Cuerpo Principal de Black Creek, y partes del condado no están en una zona de evacuación.

NOTA: Todas las casas móviles y manufacturadas se consideran de la Zona A, independientemente de su ubicación en el condado



## Zonas de Inundación

Las Zonas de Inundación son zonas identificadas a nivel federal que indican el riesgo de inundación de una propiedad a lo largo del año.

Las Zonas de Alto Riesgo tienen una probabilidad anual del 1% de una inundación llamada inundación base o de 100 años.

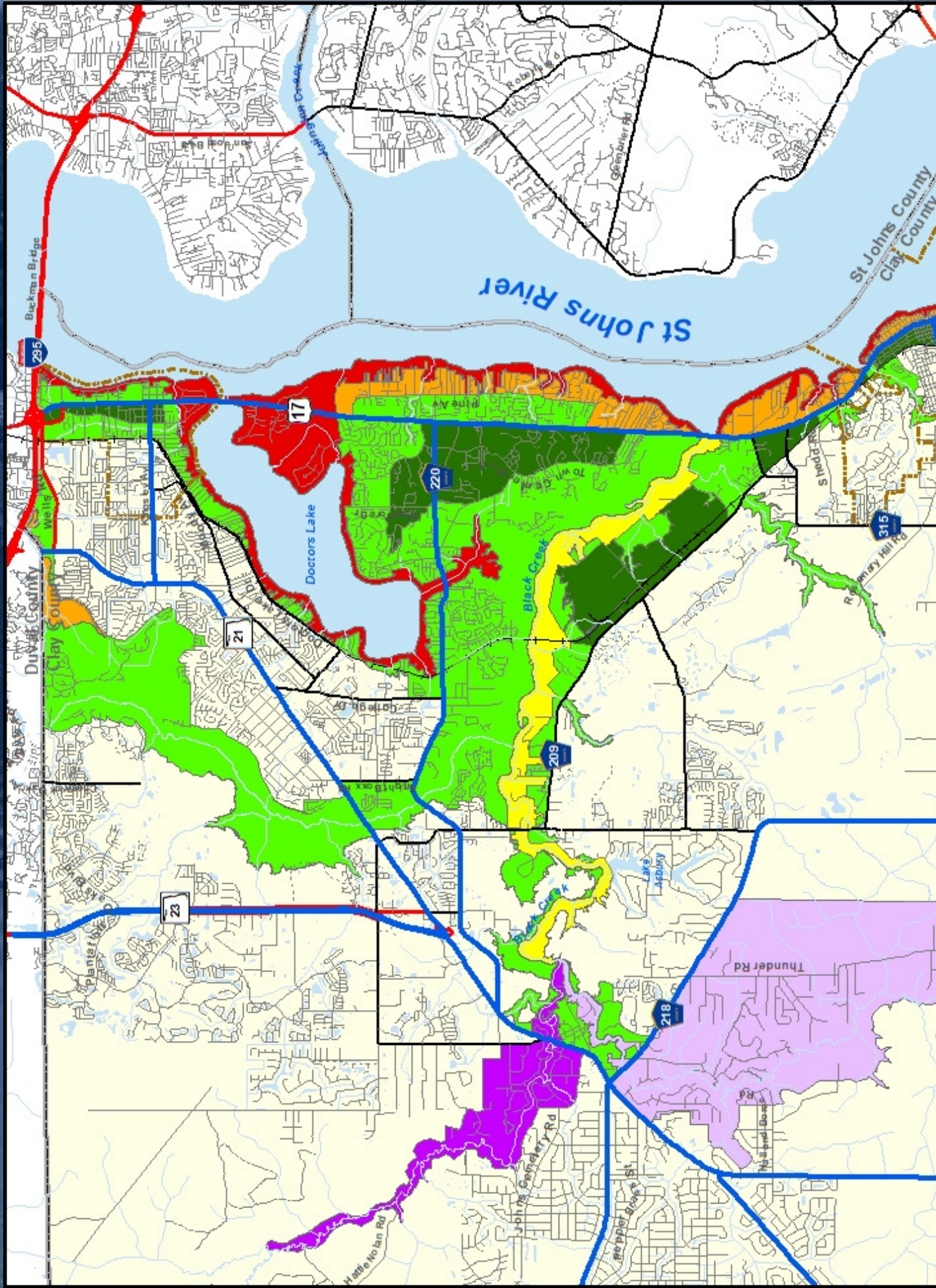
Las Zonas de Riesgo Moderado tienen una probabilidad anual del 0,2% (o 500 años) de inundación y las Zonas de Riesgo Bajo son más altas que la elevación del 0,2 por ciento de probabilidad anual de inundación.

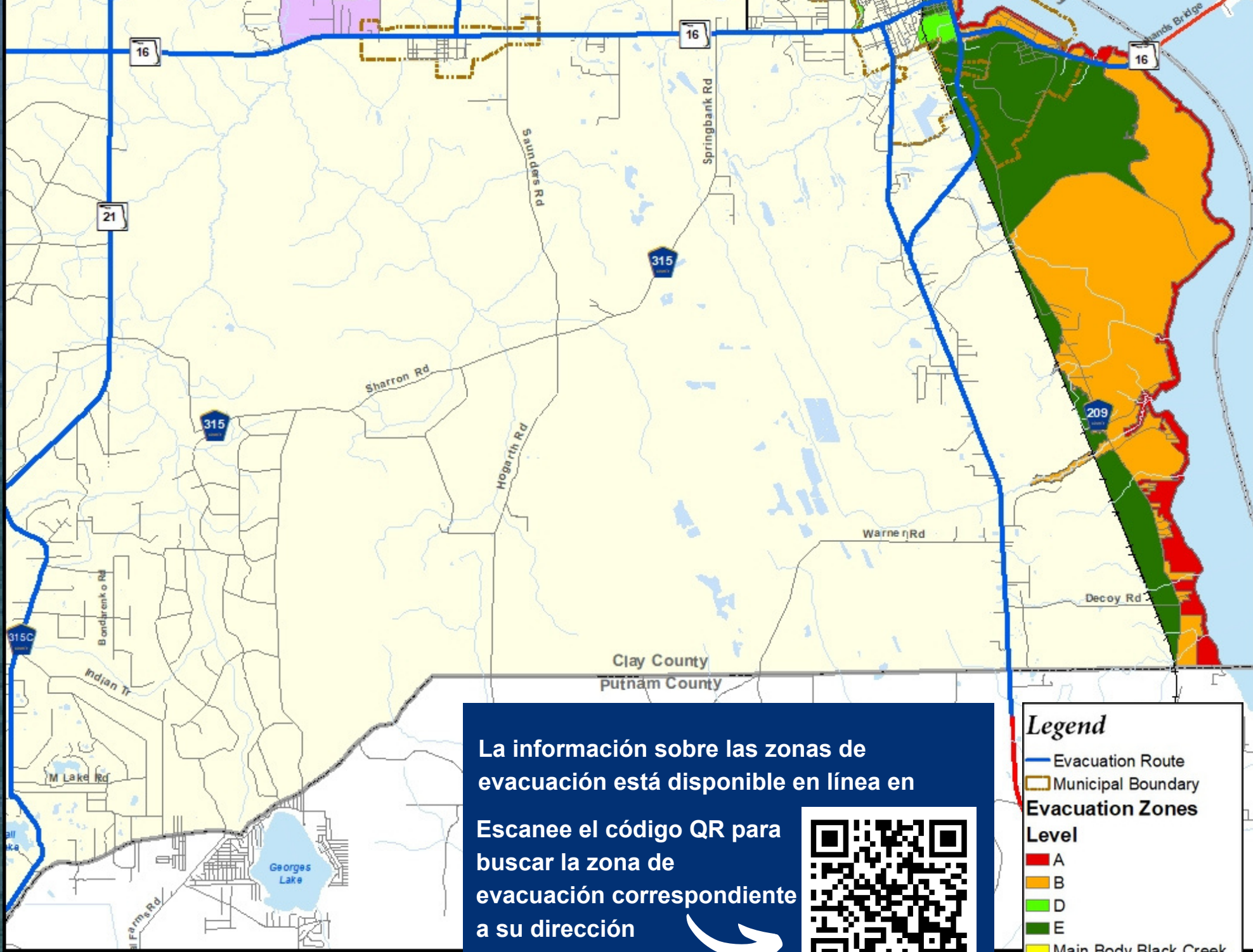


## ¿Sabía qué?

Los términos de inundación de 100 y 500 años son una referencia a la probabilidad de una inundación y se basan en datos históricos. Es posible que una zona sufra una inundación varios años seguidos.

# ZONAS DE EVACUACIÓN DEL CONDADO DE CLAY





La información sobre las zonas de evacuación está disponible en línea en

Escanee el código QR para buscar la zona de evacuación correspondiente a su dirección



**Legend**

- Evacuation Route
- Municipal Boundary

**Evacuation Zones**

**Level**

- A
- B
- D
- E
- Main Body Black Creek
- North Prong Black Creek
- South Prong Black Creek

# Refugios de evacuación

RECUERDA: Un refugio es el último recurso, y el ambiente puede ser difícil.

Planea llevar a un refugio: Documento de identidad, kit para desastres, comida, cambio de ropa, medicamentos recetados, saco de dormir y almohada, dinero en efectivo y tarjetas de crédito, linterna y pilas, artículos de limpieza, documentos importantes, números de teléfono importantes y actividades tranquilas para los niños.

Recuerde que no todos los refugios están abiertos durante todos los eventos. Durante un evento real, las ubicaciones reales de los refugios se anunciarán a través de los medios de comunicación locales y en [www.ClayCountyGov.com](http://www.ClayCountyGov.com).



## ¡NO SE OLVIDE DE SUS MASCOTAS!

Puede preparar un plan de emergencia para su mascota en

[FloridaDisaster.org/PlanPrepare/Pet-Plan](http://FloridaDisaster.org/PlanPrepare/Pet-Plan)

Busque hoteles que acepten mascotas en [PetsWelcome.com](http://PetsWelcome.com)

## ¿QUEDARSE O IRSE? Evacuación durante una tormenta

Tener un plan significa saber cuándo puede refugiarse con seguridad en casa y cuándo es el momento de irse.

### 1.) ¿El condado de Clay ordenó una evacuación?

**NO** Si no hay orden de evacuación, puede refugiarse en su sitio con seguridad

**SÍ** Ver la pregunta 2

### 2.) ¿Vive en una casa móvil o manufacturada?

**NO** Ver la pregunta 3

**SÍ** Las casas móviles y manufacturadas deben evacuarse cuando se da la orden

### 3.) ¿Vive en una zona de evacuación?

**NO** Refúgiense en su sitio y considere la posibilidad de recibir a un amigo

**NO SÉ** Encuentre su zona de evacuación en las páginas 11 y 12 de esta guía

**SÍ** Ver la pregunta 4

### 4.) ¿Se ordenó la evacuación de su zona?

**NO** Refúgiense en su sitio y considere recibir a sus amigos y familiares que pudieran tener que evacuar.

**SÍ** Es hora de evacuar. Considere las siguientes opciones al elaborar su plan de evacuación

Contacte con familiares y amigos fuera de la zona de evacuación para ver si pueden recibirlo.

Consulte la disponibilidad de hoteles y moteles fuera de la zona de evacuación.

Si no tiene otra opción, vaya a un Refugio de Emergencia del Condado de Clay.  
**ESTE DEBE SER EL ÚLTIMO RECURSO**

# Después de un desastre

Si ha sido evacuado, espere a que los oficiales públicos anuncien que ya es seguro regresar a su casa.



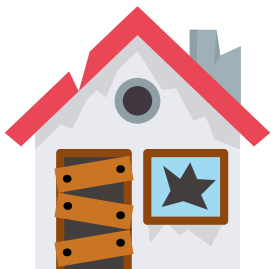
## Evite manejar

Después de una tormenta, es posible que los semáforos no funcionen o que haya líneas eléctricas caídas. Conduzca sólo si es necesario.



## Evite las aguas altas

Evite conducir o atravesar aguas de inundación, ya que pueden estar cargadas eléctricamente, contener materiales peligrosos o ser lugares donde el suelo ha sido arrastrado.



## Compruebe si hay peligro

Revise el exterior de su casa y propiedad en busca de cables eléctricos sueltos, fugas de gas o daños estructurales. NO entre en un edificio hasta que haya sido inspeccionado.



## Protéjase

Use equipo de protección como guantes, gafas de seguridad y máscaras para protegerse de los escombros y otros peligros.



## Evite más daños

Haga lo que pueda para evitar más daños en su casa, como colocar una lona sobre un agujero en el techo o cubrir una ventana rota.



## Evite los equipos eléctricos

NO use ningún equipo eléctrico si está mojado o si está parado en el agua.

# Energía después de una tormenta



- Si ve una línea eléctrica caída, no la toque. No toque las ramas de los árboles ni otros objetos que estén en contacto con una línea eléctrica. Si se producen daños en una línea eléctrica, póngase en contacto con su compañía eléctrica.
- No intente conectar los generadores al circuito de la casa. Enchufe los aparatos directamente al generador.



## ¿Corte de energía?

City of Green  
Cove Springs  
904-297-7500

JEA  
904-665-6000

Clay Electric  
1-888-438-9844

Florida Power  
& Light  
800-468-8243



## Servicios de control de mosquitos

Los mosquitos y las enfermedades que transmiten pueden suponer un riesgo importante para usted, su familia, sus mascotas, el ganado y los animales salvajes. El agua estancada después de una tormenta puede crear un criadero de insectos y mosquitos.

### Después de una tormenta:

- Cubra la piel con repelente de insectos y use mangas y pantalones largos cuando esté en el exterior
- Revise y repare los mosquiteros de las ventanas y puertas
- Drene el agua estancada para evitar los criaderos de mosquitos
- Elimine los residuos y el agua de los desagües y canaletas



El Control de Mosquitos del Condado de Clay ofrece a los residentes un programa completo de Manejo Integrado de Plagas que incluye vigilancia en todo el condado, pruebas de enfermedades vectoriales, identificación y saneamiento del hábitat de reproducción, larvicidas, aduticidas, así como educación pública.

Para más información, visite: [ClayCountyGov.com/Community/Mosquito-Control-Services](http://ClayCountyGov.com/Community/Mosquito-Control-Services)